



# La tumorothèque à visée sanitaire en Aquitaine : depuis 2006



Lapeyrère N.<sup>1</sup>, Carrère N.<sup>2</sup>, Primois C.<sup>3</sup>, Neuville A.<sup>3</sup>, Vital A.<sup>4</sup>, Merlio JP.<sup>2</sup>, Coindre JM.<sup>3</sup> et le Groupe des Anato-Pathologistes Aquitains

<sup>1</sup> Réseau de Cancérologie d'Aquitaine, Bordeaux, <sup>2</sup> Service de biologie des tumeurs, Hôpital du Haut Levêque, CHU de Bordeaux, <sup>3</sup> Département de pathologie, Institut Bergonié, Bordeaux, <sup>4</sup> Service d'anatomie et cytologie pathologique, Hôpital Pellegrin, CHU de Bordeaux

Financement de l'Institut National du Cancer (INCa) - DHOS → Tumorothèque-cellulothèque régionale du Réseau de Cancérologie d'Aquitaine (RCA) créée en 2006 et constituée de

- La tumorothèque du CHU de Bordeaux (responsable : Pr Merlio)
- La tumorothèque du Centre de Lutte Contre le Cancer de Bordeaux, l'Institut Bergonié (IB) (responsable : Pr Coindre)



Cryopréservation à visée sanitaire pour la région Aquitaine : nécessité éventuelle d'analyser ce matériel congelé pour le **diagnostic et/ou le pronostic**

## Hémopathies et lymphomes

### Sarcomes

### Tumeurs stromales gastro-intestinales

### Tumeurs cérébrales

### Tumeurs pédiatriques

### Cancers colorectaux potentiellement RER+ (avant 50 ans ou antécédents familiaux)

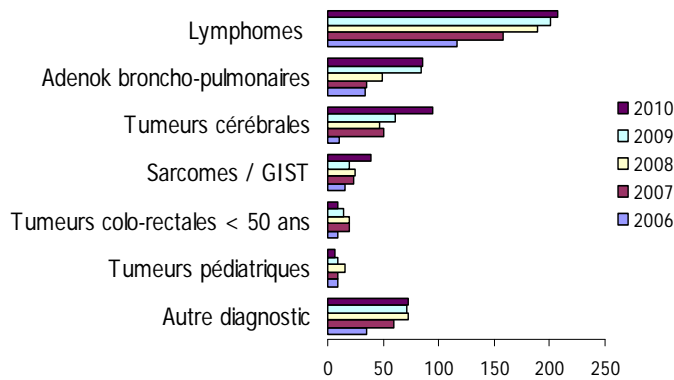
### Adénocarcinomes broncho-pulmonaires

Liste de tumeurs définies par l'INCa

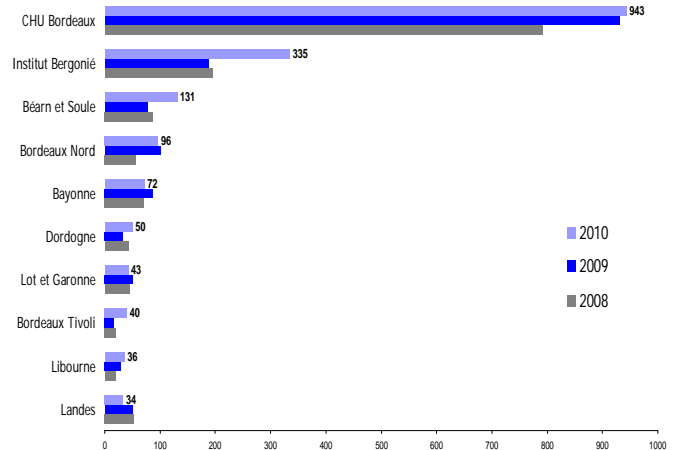
## Méthode

- Procédures de prélèvements et de congélation → Information des chirurgiens et médecins lors de RCP
- Information mensuelle des pathologistes de la réception des prélèvements et du numéro d'enregistrement
- Information de l'activité par un bilan annuel et via le site du RCA ([www.canceraquitaine.org](http://www.canceraquitaine.org) – rubrique professionnels – onglet Tumorothèque)
- Dédommagement des pathologistes libéraux sur la base d'un P300
- Matériel fourni aux pathologistes pour la congélation (tubes RNA Later, enveloppes pré-affranchies) par le RCA
- Participation des pathologistes aquitains (GAPA)

## Type de prélèvements reçus à la tumorothèque régionale par les établissements régionaux (hors CHU et IB) depuis 2006



## Répartition des prélèvements adressés à la tumorothèque régionale par 3C depuis 2008



Depuis 2006, le **nombre de prélèvements** sanitaires régionaux cryoconservés **augmente** (228 en 2006, 361 en 2007, 418 en 2008, 467 en 2009 et 516 en 2010 - hors CHU et IB)

Participation des 10 Centres de Coordination en Cancérologie (3C) de la région Aquitaine → objectif : exhaustivité des prélèvements sanitaires

- **Type de prélèvements** : 520 tumeurs lymphoïdes, 468 tumeurs cérébrales et 310 adénocarcinomes broncho-pulmonaires transmis à la tumorothèque régionale (incluant le recrutement interne du CHU de Bordeaux et de l'Institut Bergonié) → majorité de prélèvements stockés au CHU (74 %)
- 71 % des prélèvements correspondaient à de nouvelles **tumeurs primitives**
- 22 % des prélèvements s'accompagnaient d'une **information du patient** (formulaire de non-opposition ou consentement)
- 16 % ont bénéficié d'un **examen de génétique moléculaire**
- **Délai moyen** entre exérèse et conditionnement dans le RNA Later : 16 mn (qualité des ADNs et ARNs validée)

Activité 2010

Hétérogénéité régionale → **améliorer l'offre d'accès au recueil de tumeurs** pour lesquelles la congélation est nécessaire (sarcomes...)

Cette activité de tumorothèque sanitaire est devenue étroitement liée aux activités de la Plateforme de Génétique Moléculaire des Cancers qui implique les deux laboratoires et pour laquelle la transmission des blocs fixés ne nécessite pas de consentement/information

→ actualiser les recommandations en fonction des analyses réalisées sur les tissus fixés par le formol tamponné